

## Biographie

Né le 29 décembre 1981 à Abéché, Tchad, Tallafe est très tôt attiré par la peinture. Dès ses 14 ans, il explore la couleur en empruntant des bombes de peinture à son père carrossier. À partir de ce moment, il sait qu'il veut être artiste.

Jeune adulte, il quitte son pays natal pour les Pays-Bas.

Il y reste deux ans avant de rejoindre l'Angleterre où il intègrera, en 2004, l'Oldham School of Art à Manchester.

Au cours de sa formation, Tallafe explore différents moyens et formes plastiques (le collage, la sculpture en pâte à modeler). Il choisit alors de s'orienter vers l'acrylique sur toile comme un retour aux sources.

Pour le style, il se forme à l'art du portrait et à l'abstraction.

Son inspiration se porte sur ses rêves, dessinant des formes abstraites animées par des couleurs chatoyantes.

Parallèlement, il découvre à travers les médias britanniques les drames des enfants soldats et de la corruption en Afrique. Il décide d'approfondir ses recherches sur ces sujets et c'est naturellement qu'il commence à les exprimer dans son travail artistique.

Dès lors, émergent au sein des couleurs de Tallafe des silhouettes longilignes qui présentent, par leur anonymat, une abstraction qui questionne le public.

En 2008, son diplôme d'artiste professionnel en poche,

il revient au Tchad. Un an plus tard, à la recherche de nouvelles inspirations, il décide de s'installer en France,

Depuis, ses oeuvres ont été accueillies dans plusieurs centres d'exposition en France, à la Maison de l'Unesco mais aussi en Allemagne, en Belgique et en Suisse.

Son tableau « Confluences » obtient le

Prix de la Ville de Sainte Geneviève-des-Bois au Salon de l'Hurepoix 2012.



## Démarche artistique

L'art de Tallafe s'exprime par la couleur. Véritable aura de l'oeuvre, la couleur porte en elle l'émotion, donne une place et une fonction à la forme. La couleur détermine le dessin autant qu'elle l'anime.

Que ce soit par la peinture, le collage, la sculpture, le tricotage, Tallafe commence une oeuvre en répartissant avant tout les couleurs. Le bleu pour l'amour et l'apaisement, le rouge pour la libération, le turquoise pour la joie et le bonheur. Le geste est important : une peinture appliquée en tamponnant est une alerte lancée, une peinture qui coule est une dénonciation de l'intérêt personnel, de la corruption, un fil noué est le reflet d'une imbrication inextricable des choses. En dernier, il dessine, donnant vie à des silhouettes stylisées. Le fond coloré leur donne une sensibilité et les met en relation. Chaque figure est ainsi unique, par la forme que l'artiste lui aura concédée selon les couleurs environnantes et la position qu'elle prend sur le fond. Des personnages anonymes émergent ainsi dans l'oeuvre de Tallafe. À mi-chemin entre l'abstraction et la figuration, ces silhouettes racontent leur histoire, toujours différente de leur voisine, par un portrait coloré. agit comme un miroir, figurant le monde par des lignes abstraites. Son inspiration est peuplée de personnages qui nous interpellent. Ils se présentent à nous dans leur diversité pour nous questionner sur nos réalités.

Page de gauche : street art rue des Pyrénées, Paris, avec l'association Singa.





Confluence

Acrylique sur toile, 2014, 100 x 91 cm



Une reine sans couronne

Acrylique sur toile, 2014, 100 x 91 cm





### Jamais seul

Acrylique sur toile, 2014, 100 x 91 cm



### Sacrifice de vie pour la liberté

Acrylique sur toile, 2014, 100 x 81 cm

Ce tableau fait partie d'une série inspirées par les révolution arabes pour rendre hommage aux artistes qui ont pris le risque de s'engager contre des régimes qui les privaient de toute liberté d'expression. Via cette œuvre, le peintre se sent parmi eux, ombre au milieu de leurs ombres, corps près de leurs corps. Ces œuvres ont déjà été exposées dans différentes expositions collectives.





Nous  
Acrylique sur toile, 2014, 100 x 91 cm



Mon rêve  
Acrylique sur toile, 2014, 100 x 91 cm





Mon rêve 2  
Acrylique sur toile, 2015, 100 x 81 cm



Femme morte parmi les vivants  
Acrylique sur toile, 2015, 100 x 81 cm





Une grande part pour l'homme  
Acrylique sur toile, 2014, 100 x 91 cm



La manif  
Acrylique sur toile, 2014, 81 x 65 cm





Karim enfants soldats  
Acrylique sur toile, 2014, 100 x 91 cm



Saint Ouen  
Acrylique sur toile , 2015, 81 x 65 cm





### Les enfants soldats

Acrylique sur toile, 2011, 81 x 65 cm



### Yal mahadjirine

Acrylique sur toile, 2011, 81 x 65 cm

Signifie aller à l'école coranique chez le marabout. Certains enfants se révoltent et finissent dans la rue, ou ils se perdent dans l'alcool, la violence et le banditisme: ce sont les yal mahadjirine. J'aurais aimé pourtant bâtir une pyramide et que tous ces enfants puissent dormir dedans.





Le regard  
Acrylique sur toile, 2012, 81 x 65 cm

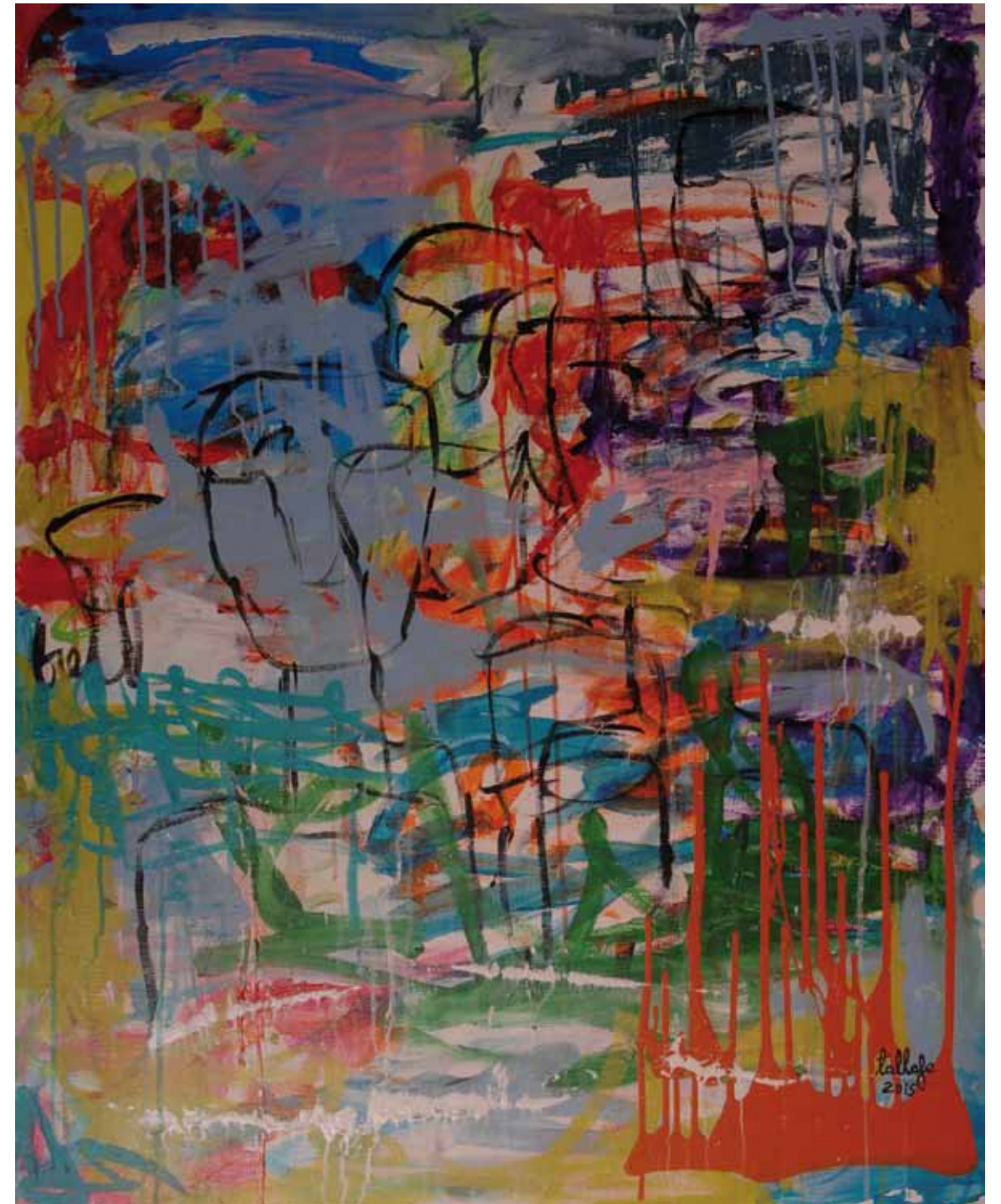


Les Anges  
Acrylique sur toile, 2012, 150 x 120 cm





Qui nous sommes  
Acrylique sur toile, 2016, 100 x 100 cm



Bateau Far  
Acrylique sur toile, 2015, 100 x 81 cm





## Vivre

Acrylique sur toile, 2017, 130 x 97 cm

Vivre, c'est accepter la douleur, les échecs et les décès



## Explique-moi

Acrylique et peinture à l'huile, 2017, 130 x 97 cm





### J'ai des cicatrices

Acrylique et peinture à l'huile sur toile, 2017, 116 x 89 cm

Y'a des rires, y'a des pleurs, y'a des bas, y'a des hauts



### Moi je ne comprends rien

Acrylique et peinture à l'huile, 2017, 130 x 97 cm





### Pères et mères

Acrylique et peinture à l'huile sur toile, 2017, 116 x 89 cm



### You have someone that loves you

Acrylique et peinture à l'huile sur toile, 2017, 116 x 89 cm





« J'aime le bleu. »

## Remerciements

Je tiens à remercier à tout à tous ceux qui ont participé à mon crowdfunding, et à toute l'équipe de Singa qui ont partagé le lien sur leur mur de Facebook et sur la newsletter de Singa, un grand merci à Guillaume, Nathanaël, Alice, et Nathalie et Anand, Amélie, Oula et Sophia pour votre soutien.

Photographies: Moricio et Jean Maris

Textes: Nathalie, Anand, Tallafe

Mise en page: Amélie Lemaire